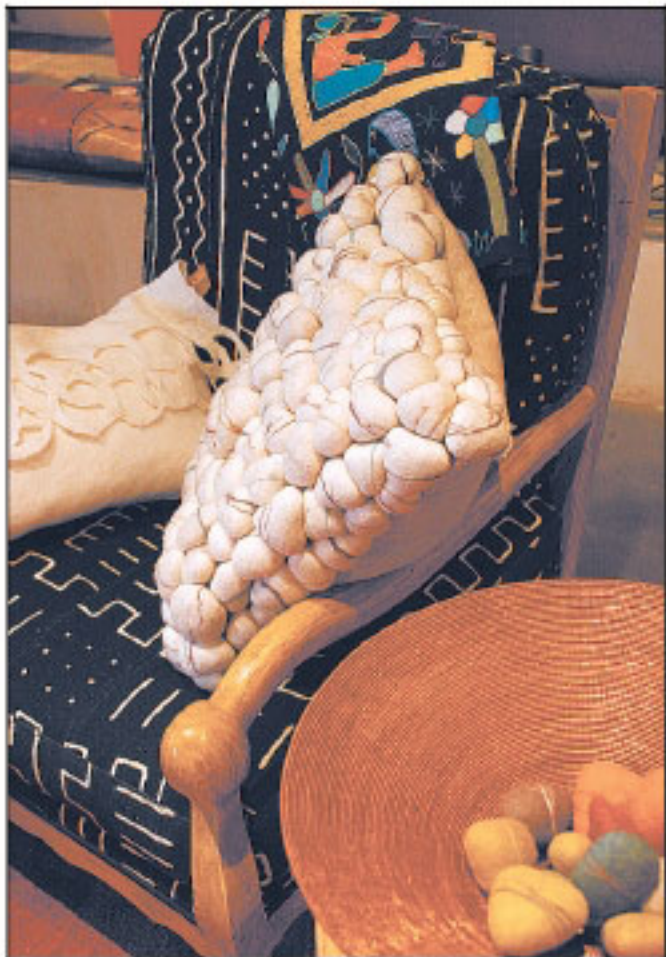


Hier sou jy nie raaijy is in Amerika nie



Daar is ook plek vir Afrika-goed in die galerye van Santa Fe. In die Casa Nova is hierdie vitklippiekussing, houër van telefoondraad en Afrika-lap deur Ronel Jordaan te sien.

G'n teken is daar van die stereotipiese beeld van 'n kenmerkende Amerikaanse stad nie. Trouens, van wat Amerikaans is, is daar in Santa Fe in die deelstaat Nieu-Mexiko niks te sien nie.

Dit het veral te doen met die adobe- (modder- en strooisteen-) boustyl, of soos deesdae bekend, die suidwestelike argitektuurstyl, van die stad. Dit kom van die Pueblo-Indiane, wat weer deur hul Spaanse kolonialiste beïnvloed is.

Die aardse mure toon nie 'n sweem van kapitalisme of materialisme nie. Die oneffenhede waar die hand van die bouer wat die klei glad probeer stryk het, versterk die gevoel van eghed.

Dit geld veral die ouer geboue, soos die eerste huis en die Katoelike kerk wat van die 1600's dateer. Die nuweres – huise, hotelle, banke en sakesentrums – is in dieselfde modderkleur en boustyl, maar sement en beton het die klei van vroeër vervang in 'n toegewing aan tegnologie.

'n Versiende owerheid beskerm die historiese argitektuur van die inheemse Amerikaners deur wetgewing en sedert 1920 mag niemand in Santa Fe in 'n ander styl as die adobe bou nie.

Die eenvormige kleur en tekstuur, tesame met die opwindende sin vir minimalistiese ontwerp, onderskei die stadsaansig van feitlik elke ander wat jy ken. Die volmaakte samevoeging

van eenvoud, aardsheid en verfyndheid laat 'n rustigheid van jou besit neem nadat jy die strate van die stad 'n paar dae verken het.

Die ruwe energie van volkskuns word ook uitgestraal in enorme engelfigure wat jou op 'n wandelpad op die rivieroewer vergesel. Hoe nader aan die aarde, wil Santa Fe blykbaar sê, hoe verheffender vir die gees.

Dien hierdie respek vir die volkse ongekunsteldheid dalk ook as 'n soort teenwig vir die 'te' van oorverfyning? Nogal 'n gevaar in 'n stad waarheen die rykstes onder die rykes uitwyk. Ook rolprentsterre kom "skuil" hier in hul adobe-huise.

Santa Fe is ook die tuiste van die grootste konsentrasie volkskuns onder een dak ter wêreld – in die Museum of International Folk Art.

Benewens die handgemaakte, tradisionele, funksionele en religieuse kunste van feitlik elke land en eiland, is daar 'n ekstra vleuel aangebou net vir die sowat 100 000 stukke van 'n enkele versamelaarskenning: Die argitek Alexander Girard (1907-1993) het sy "grootste versameling volkskuns ter wêreld" aan Nieu-Mexiko bemaak.

Ook sakelui wat soek na 'n stukkie aarde wat baie son met intellektuele en kreatiewe prikkels kombineer, vestig hulle in Santa Fe. So het Natalie Fitzgerald uit haar gunstelingplek,



Volkskuns in die strate van Santa Fe.

Foto's BETTIE LAMBRECHT

Santa Fe, met sy unieke boustyl van moddersteenmure en ronderige kurwes, word beskou as een van die belangrikste kunsmekkas in die suidweste van Amerika. **BETTIE LAMBRECHT** was pas daar.

New York, ook haar kuns-en-leefstylgalery, Casa Nova – The Art of Living and Living for Art, hier gevestig.

Hier tref jy ook werk aan van Suid-Afrikaners soos Ronel Jordaan, Norman Catherine, Clementina van der Walt, saam met Kubalappe uit Afrika en keramiek uit Japan.

In Guadalupestraat grens Casa Nova aan die top- Japanse kunsgalery Tai Gallery & Textile Arts. Hier is Honda Syuoryu se konseptuele, maar steeds sinstrelende beeldhouwerke in bamboes te sien.

Verder aan is die Site Santa Fe-kunslokaal, wat internasionale biënnales hou. Binne loopafstand daarvandaan is die topgalerye vir beeldende kuns in Paseo Peralta- en Canyonstraat. Hulle is die Goodmans, die Everard Reads en Michael Stevens van Santa Fe. Dis die gelyke van die Moma (Museum of Modern Art in New York) en in 'n ander klas as die oordad van ook kommersiële kunsgalerye veral in die stadsentrum van Santa Fe.

In die Andrea Fisher Fine Pottery-galery verstom ek my aan die glansglasure en verwikkelde motiewe op die Indiaan-keramiekwerke. Jy besef hoekom die skeppende vernuf van hierdie eerste bekende boorlinge van die Amerikaanse vasteland legendaries is.

In die Gerald Peters Gallery voer Mary Shaffer se beeldhouwerke in glas my gedagtes terug na wat ek 'n ruk gelede in New York se Museum of Art and Design en in Moma bewonder het.

In die Andrew Smith-galery in San Franciscostraat kan ek my oë nie glo nie. Die groot meesters van die twintigste-eeuse kunsfotografie laat my botstil staan. Hier sien jy hul werk buite die omslae van die boeke waarin jy hulle leer ken het. Geraam staan hier voor jou die foto van die tjelis Pablo Casals wat Youssuf Karsh so beroemd gemaak het.

Ná 'n oneindige gesukkel om by wat werklik saakmaak in hierdie musikus uit te kom, het Karsh alle reëls oor portrette weggegooi. Hy't die musiekmeester omgedraai en sy rugkant ge-

wys. In daardie vooroorgeboë agterkop, met net die tikselkje tjello en die gebaar van 'n arm met 'n strydstok roep dié foto-beeld die dieptes van Casals se emosie op.

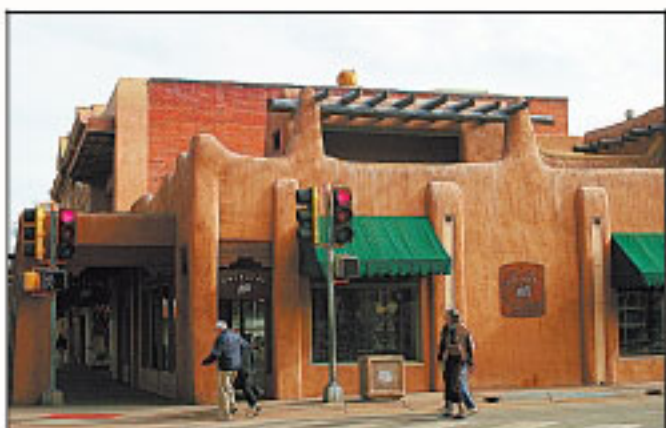
Daar's ook die "betekenisvolle moment" wat Henri Cartier-Bresson vasgevang het in sy "waarmark"-foto, *Siphnos Greece*. En Ansel Adams se landskappe. En. En...

Fotokunsversamelaars van heinde en ver skroom nie om in Santa Fe \$20 000 (R140 000) uit te haal vir 'n foto nie.

Dan is daar nog die pienk van Santa Fe. Blompink, soos in die werk van een van die stad se bekendste oudinwoners, Georgia O'Keeffe.

Sentimenteel? Net todat jy self so 'n woestyn-sonsondergang beleef het. Dan weet jy ook waar die juwele van halfedelstene en die glans van die Pueblo-keramiek vandaan kom.

As daardie gloed vroeëand oor die rooisandberge trek, los jy jou gesprek met wie ook al net daar. Jy hol buitentoe om die lig ook oor jou te voel speel.



Die Santa Fe-stadsentrum in die tipiese boustyl van die stad.